



Občina Ribnica
Gorenjska cesta 3
1310 Ribnica

OKOLJSKO POROČILO
za
občinski prostorski načrt občine Ribnica
spmembe in dopolnitve št. 4

POLJUDNI POVZETEK

Ljubljana, 24.03.2023, dopolnitev 15.4.2024

Ime in namen plana

Ime plana	Občinski Prostorski Načrt občine Ribnica, spremembe in dopolnitve št. 4 Krajše: SD OPN 4 Ribnica
Načrtovalec plana	Acer Novo Mesto d.o.o., Šentjernejska cesta 43, 8000 Novo mesto
Pripravljaivec plana	Občina Ribnica, Gorenjska cesta 3, 1310 Ribnica

Občina Ribnica je v letu 2012 sprejela osnovni Odlok o občinskem prostorskem načrtu Občine Ribnica (Uradni list RS, št. 85/12), in njegove spremembe in dopolnitve (Uradni list RS, št. 55/16, 24/19, 39/19) (v nadaljevanju: OPN). Za »osnovni« OPN (2012) se je izvedel postopek celovite presoje vplivov na okolje (v nadaljevanju: CPVO).

Občina je po sprejemu OPN zagotovila nekatere razvojne projekte, ki jih še ni ustrezno in v potrebni meri integrirala v OPN. Prav tako razpolaga z različnimi pobudami pravnih in fizičnih oseb za spremembo namenske rabe prostora, ki jih v OPN še ni obravnavala. Te pobude so bile podane v taki fazi postopka OPN, da jih ni bilo mogoče upoštevati ali so bile podane po uveljavitvi OPN.

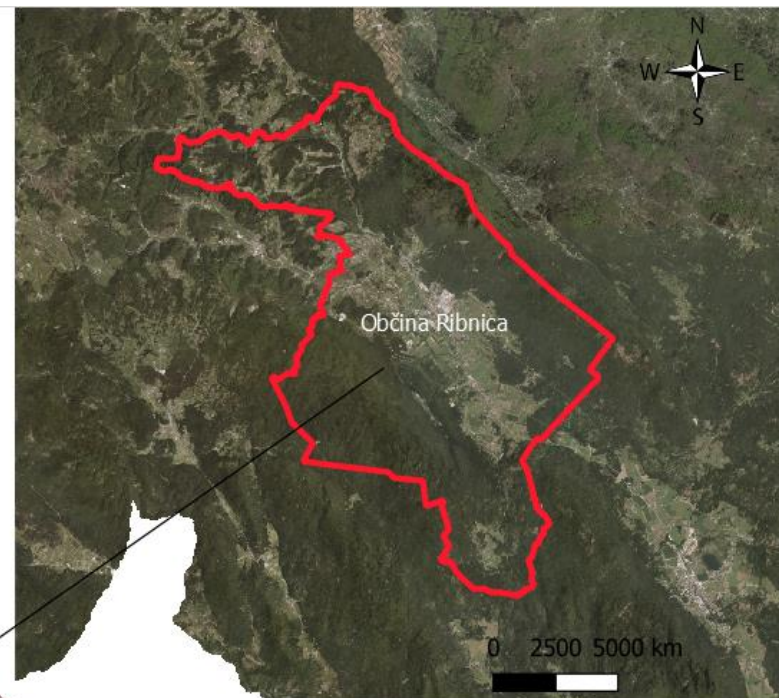
Iz navedenih in drugih razlogov se je občina odločila, da bo pristopila k pripravi sprememb in dopolnitev št. 4 OPN (v nadaljevanju: SD OPN 4 ali plan). Pri tem bo v največji meri ohranila osnovni koncept prostorskega razvoja občine, opredeljen v strateškem delu OPN.

Osnovni namen okoljskega poročila je zagotoviti objektivni pregled in evaluacijo verjetnih vplivov izvedbe SD OPN 4 na vse vidike okolja, družbenega okolja, kulturne dediščine in narave ter s temi informacijami pripomoči pri procesu CPVO.

Postopek CPVO vodi Ministrstvo za okolje in prostor s ciljem zagotavljanja visoke ravni varstva okolja z vključevanjem okoljskih vidikov v pripravljane in sprejemanje plana, ki vodijo k trajnostnem razvoju ožjega in širšega območja plana.

Postopek CPVO mora biti izveden med postopkom načrtovanja plana. CPVO postopek se zaključi z izdajo odločbe iz katere izhaja, da so vplivi plana (ali pa niso) sprejemljivi s stališča vplivov na okolje.

- Površina občine je 153,6 km².
- Nekoliko pozitiven demografski trend.
- V občini je leta 2021 živel 9.644 prebivalcev.
- Mesto Ribnica je s 3.671 prebivalci (v letu 2021) kulturno, gospodarsko in upravno središče občine, ki leži na sredi Ribniškega polja, ob reki Bistrici.
- V občini Ribnica je 64 naselij: Andol, Blate, Breg pri Ribnici, Breže, Břinovšćica, Bukovec pri Poljanah, Bukovica, Črnc, Črni Potok pri Velikih Laščah, Dane, Dolenja vas, Dolenje Podpoljane, Dolenji Lazi, Dule, Finkovo, Gašpinovo, Gorenje Podpoljane, Gorenji Lazi, Goriča vas, Graben, Grebenje, Grič, Grčarice, Grčarske Ravne, Hojče, Hrovača, Hudi Konec, Jelendol, Jelenov Žleb, Junče, Jurjevica, Kot pri Rakitnici, Kot pri Ribnici, Kmče, Levstiki, Lipovec, Makoše, Marolče, Maršiči, Nemška vas, Ortnek, Otavice, Perovo, Praproče, Prigorica, Pugled pri Karlovi, Pusti Hrib, Rakitnica, Ribnica, Rigelj pri Ortneku, Sajevec, Slatnik, Sušje, Sveti Gregor, Škrajnek, Velike Poljane, Vintarji, Vrh pri Poljanah, Zadniki, Zadolje, Zapuže pri Ribnici, Zlati Rep, Žlebič in Žukovo.
- Ribnica leži na sredi ravnice Ribniškega polja, ki skupaj s Kočevskim poljem tvori podolje, ozek in dolg pas nižjega sveta sredi visokih kraških planot. Samo Ribniško polje meri cca. 65 kvadratnih kilometrov. Podolje rahlo visi proti jugovzhodu in v tej smeri teče tudi večina vodotokov. Nadmorske višine so med 460 in 520 m. Ribniško polje obdajata dve kraški planoti, in sicer Mala gora z najvišjim vrhom Črni vrh (963m) ter Velika gora z najvišjim vrhom Turn (1254 m). Velika gora se strmo spušča proti dnu polja, Mala gora na vzhodu pa se postopno spušča, ob njenem vznožju je možno zakrasel svet.



Slika 1: Prikaz območja Občine Ribnica

Stanje okolja

V spodnji preglednici so povzeti ključni podatki o stanju okolja na območju občine Ribnica.

Tabela 1: Pregled ključnih ugotovitev o stanju okolja

Vidiki okolja	Negativni vplivi, pojavi ter značilnosti
Tla	<ul style="list-style-type: none"> - V geološkem in tudi v geomorfološkem pogledu je ozemlje občine Ribnica zelo pestro in predstavlja pravi mozaik visokih kraških planot in hribov, med katere se vrivajo v tipični dinarski smeri (jaugovzod – severovzod). Prevladujejo premški skladi. - V severnem delu občine prevladujejo Evtrična rjava tla na klastčnih kamninah ter Distrična rjava tla na skrilavih glinavcih in peščenjakih, V osrednjem delu prevladuje rendzina na apnencu in dolomitu in rjava pokarbonatna tla, ki se prepletajo z evtričnimi rjavim tlemi na aluvialnih nanosih, rjavimi pokarbonatnimi tlemi na apnencu in dolomitu ter hipoglejem. V južnem delu prevladujejo Rjava pokarbonatna tla na apnencu in dolomitu in Rendzina na apnencu in dolomitu. - Glede na osnovno dejansko rabo je v občini okoli 3.866 ha kmetijskih zemljišč. - Na območju občine so bile izvedene 3 meritve tal (ROTS). Meritve kažejo na dobro kvaliteto tal oz. na to, da tla, glede na mejne vrednosti, niso prekomerno onesnažena. - Stanje kmetijstva v občini Ribnica je na sorazmerno nizki stopnji intenzivnosti, zlasti na njivah, ki s nahajajo v ravninskem območju Dolenje vasi. - Skupna dolžina kanalskega omrežja v naselju Ribnica znaša 15.634,83 m. - V občini je nekaj naravnih vrednot z veliko geološko ali geomorfološko vrednostjo. - Za območja erozije v občini veljajo le običajni protierozijski ukrepi. Območje ukrepov je v severozahodnem delu občine. - V občini Ribnica so trije pridobivalni prostori za katere je država podelila rudarsko pravico za gospodarsko izkoriščanje mineralnih surovin (to so pridobivalni prostori: Prigorica, Kot I pri Ribnici in Kot II pri Ribnici. Štirje manjši nelegalni kopi se nahajajo zahodno od naselja Velike Poljane. - Pri Ortneku se nahaja območje obveznih blagovnih rezerv naftnih derivatov državnega pomena, ki je vir večjega tveganja – SEVESO obrat.. V obstoječem območju so dovoljene novogradnje in rekonstrukcije objektov in naprav namenjeno skladiščenju naftnih derivatov.
Vode	<ul style="list-style-type: none"> - Občina Ribnica leži v prehodnem pasu med subalpskim in panonskim podnebjem. - Letno pade na severu območja občine povprečno med 1500 in 1600 mm padavin, v osrednjem območju med 1400 in 1500 mm, ter na južnem območju med 1700 in 1800 mm padavin. Največja količina padavin pade v maju, avgustu in septembru. - Glavne vodotoke v občini predstavljajo Tržiščica, Bistrica, Laščica, Sajevec, Ribnica in Rakitnica. Vsi vodotoki poniknejo na Ribniškem polju - Poplavna območja so v osrednjem območju občine. Poplavlajo vodotoki s pritoki; Bistrica, Sajevec, Ribnica, Zadnja Rinža. - Pogoste poplave so na površini 120,14 ha, redke poplave na površini 293 ha in zelo redke poplavne na površini 1264,1 ha. - Za potrebe OPN je bila vpreteklosti izdelana HHA študija, - Kemijsko in ekološko stanje glavnih površinskih vodotokov je dobro. - Območje OPN se nahaja na vodnem telesu podzemne vode Dolenjski kras. Kemijsko stanje VT v obdobju 2006-2021 je ocenjeno kot dobro. - Skupna površina vseh vodovarstvenih območij, ki so vsa zavarovana z lokalnim odlokom, znaša 3.015 ha. - V letu 2021 je bilo na CCN Ribnica očiščenih 455.734 m³ odpadnih voda. Količina prečiščenih - odpadnih voda je odvisna tudi od padavin, saj je kanalizacijski sistem deloma mešan.
Zrak	<ul style="list-style-type: none"> - Območje občine Ribnica je razporejeno v celinsko območje – SIC. Raven onesnaževal za žveplov dioksid, dušikov dioksid, dušikove okside, PM_{2,5}, benzen, ogljikov monoksid ter benzo(a) je II - pod mejno vrednostjo. - Občina Ribnica ni v državni merilni mreži kakovosti zraka (DMKZ) in posledično ne obstajajo natančni podatki o stanju kakovosti zraka na območju občine. - Klima je prehodna med alpsko in celinsko. Na tem območju ni večjih virov onesnaženosti zraka. - Natančni podatki o potencialni onesnaženosti zraka z delci PM₁₀ na območju občine Ribnica niso

	<ul style="list-style-type: none"> - razpoložljivi, saj se na območju ne nahaja nobena lokacija DMKZ. Na podlagi navedenega lahko predpostavljamo, da je onesnaženost zraka z delci povečana v naseljih z večjo in bolj gosto poselitvijo. - Glavna onesnaževalci zraka so točkovni viri emisij iz individualnih kurišč in deloma industrije. - Glavna energenta v občini za kurjavo sta lesna biomasa in ELKO. - Ukrepi akcijskega načrta LEK lokalni energetski koncept občine Ribnica sledijo nacionalnim ciljem zmanjševanja emisije toplogrednih plinov v OP TGP in AN URE in jih v stanovanjskem sektorju in z ozirom na celoten stavbni fond tudi presegajo. Ciljni učinki predvidevajo zmanjšanje emisije TGP v občini Ribnica do l. 2029 za 20 % glede na leto trenutno stanje, - Povprečni letni dnevni promet (PLDP) najbolj obremenjene ceste skozi občino – G2 (odsek Hrovača – Dolenja vas) se je v zadnjih 10ih letih povečal za približno 2.000 vozil letno. Zadnja leta je PLDP kar konstanten in znaša okoli 9.000 vozil dnevno (števno mesto v Goriča vas). - Gostota prometa je normalna za tip in velikost aglomeracij v občini, skozi občino ne potekajo pomembnejše tranzitne poti. Mesto Ribnica nima obvoznice, je pa le-ta predvidena z Državni prostorskim načrtom. - Največja industrijska cona se nahaja v naselju Ribnica (industrijska cona Lepovče), ki pa ne meji na večja stanovanjska območja. - V občini ni IED zavezancev. - V občini ni HOS/HHOS zavezancev, niti velikih kurilnih naprav po ZVO. - V občini so 4 zavezanci, ki posedujejo podatke nepremičnega vira onesnaževanja zunanjega zraka po ZVO. Naprave so nameščene v industrijski coni Lepovče ter v Goriči vasi in Prigorici. - Občina ima izdelan lokalni energetski koncept ter akcijski načrt, ki se izvaja.
Hrup	<ul style="list-style-type: none"> - Mejne vrednosti so za posamezna območja NRP določena z OPN, ki povzema določila Uredbe o mejnih vrednostih kazalcev hrupa v okolju (Uradni list RS, št. 43/18, 59/19 in 44/22 – ZVO-2). - Povprečni letni dnevni promet (PLDP) najbolj obremenjene ceste skozi občino – G2 (odsek Hrovača – Dolenja vas) znaša okoli 9.000 (števno mesto v Goriča vas). - Gostota prometa je normalna za tip in velikost aglomeracij v občini, skozi občino ne potekajo pomembnejše tranzitne poti. Mesto Ribnica nima obvoznice, je pa le-ta predvidena z Državni prostorskim načrtom. - Karta hrupa (DRSI) izkazuje, da so le tisti objekti, ki so v 15 m varovalnem pasu najprometnejše ceste na relaciji Grosuplje Kočevje, izpostavljenim prekomernemu hrupu, tako v dnevnem kot v nočnem času. - Glavni viri hrupa so cesta, železnica in industrija. - Stanovanjski objekti so najbolj obremenjeni s hrupom zaradi cestnega in železniškega prometa, manj pa zaradi industrije.
Kulturna dediščina in krajina	<ul style="list-style-type: none"> - Na območju občine Ribnica je 7 enot z odlokom zavarovanih kulturnih spomenikov, 1 vplivno območje spomenika, 9 enot vplivnega območja, 180 enot kulturne dediščine, 9 enot kulturne dediščine priporočilno in 14 enot arheoloških najdišč. - Občino »sestavlja« večinoma podeželski prostor, za katerega je značilna manjša gostota prebivalstva ter prevladujoča kmetijska in gozdarska raba v krajini. - Večina naselij je majhnih, razpršena in tradicionalno navezana na ruralno zaledje, na manjših ravninskih delih ob glavnih cestnih povezavah. - Poselitev je zgoščena v območju občinskega središča Ribnice, kjer so naselja nanizana ob glavni prometnici med naseljema Žlebič in Dolenja vas. - Pretežni del delovnih mest, proizvodnih kapacitet in storitvenih dejavnosti je lociran v osrednjem poselitvenem prostoru, zlasti pa v Ribnici, ki je pomembno zaposlitveno središče širšega zaledja. Značilna je velika naravna ohranjenost in krajina s pestrimi krajinskimi vzorci, ter naravne in kulturne danosti. - Ribniško polje obdajata dve kraški planoti, in sicer Mala gora z najvišjim vrhom Črni vrh (963m) ter Velika gora z najvišjim vrhom Turn (1254 m). Velika gora se strmo spušča proti dnu polja, Mala gora na vzhodu pa se postopno spušča, ob njenem vznožju je možno zakrasel svet. - V občini se nahajajo tudi območja naravnih in ustvarjenih kvalit, in sicer v osrednjem ravninskem delu ob naseljih Kot pri Ribnici, Jurjevica, Breže, Sušje in Sajevec se razprostira zaščiteno območje kulturne krajine. Naselja z naselbinsko dediščino so: Ribnica, Gorenja

	<p>vas, Hrovača, Goriča vas, Dolenja vas s Prigorico in Grčarice. Kvaliteto v prostoru predstavlja tudi območje Sv. Marjete pri Dolenji vasi in območje Grmade pri Velikih Poljanah.</p>
Narava	<ul style="list-style-type: none"> - Na območju občine Ribnica je: - 6 ekološko pomembnih območij, - 6 območij Nature 2000, - 23 je območij naravnih vrednot, - 7 točkovnih naravnih vrednot, - 195 točkovnih naravnih vrednot – jam - 1 točkovno ekološko pomembno območje - jama. - Biotska raznovrstnost je dokaj velika in ni direktno ogrožena, stanje ogroženih in zavarovanih rastlinskih in živalskih vrst je zadovoljivo.
Naravni viri	<ul style="list-style-type: none"> - V Občini Ribnica kmetijska zemljišča zavzemajo manj kot polovico vseh površin. - Glede na osnovno dejansko rabo je v občini 3.903,72 ha kmetijskih zemljišč. - Kmetijske površine se v nižinskih predelih občine prepletajo s poselitvijo, v hribovitem svetu pa predvsem z gozdom. - Kakovostne kmetijske površine v večjih sklenjenih kompleksih, kjer prevladuje poljedelstvo, so omejene na območja z uravnanim terenom in plodnimi tlemi. Takšna območja se nahajajo v okolici Velikih Poljan in na Ribniškem polju, ki se proti jugu razširi v Dolenjskaško polje, proti zahodu pa se izteče v Sodraško dolino. - V občini se nahajajo tudi območja naravnih in ustvarjenih kvalitete, in sicer v osrednjem ravninskem delu ob naseljih Kot pri Ribnici, Jurjevica, Breže, Sušje in Sajevec se razprostira zaščiteno območje kulturne krajine. Naselja z naselbinsko dediščino so: Ribnica, Gorenja vas, Hrovača, Goriča vas, Dolenja vas s Prigorico in Grčarice. Kvaliteto v prostoru predstavlja tudi območje Sv. Marjete pri Dolenji vasi in območje Grmade pri Velikih Poljanah. - V občini sta zaznana dva krajinska tipa: gozdna krajina na pohorskem območju ter gozdnata krajina na preostalem območju. - Po osnovni dejanski rabi je gozda 10.741,84 ha ali okoli 70% območja občine. Po dejanski rabi gozd v državi prekriva 58,5% ozemlja (l. 2019). - Gozdov, zavarovanih z državnim izhodiščem kot varovalni gozd je 3,43 ha in 4,14 ha kot gozdni rezervat. - Za lesnoproizvodno funkcijo je zelo pomembna tudi lovnogospodarska funkcija gozdov. - Občina ima izdelan lokalni energetski koncept. - V občini se je v letu 2018 porabilo skupaj 37.909.594 kWh končne energije. - Občini Ribnica so trije pridobivalni prostori za katere je država podelila rudarsko pravico za gospodarsko izkoriščanje mineralnih surovin (to so pridobivalni prostori: Prigorica, Kot I pri Ribnici in Kot II pri Ribnici. Štirje manjši nelegalni kopi se nahajajo zahodno od naselja Velike Poljane. - Raba lesne biomase je v občini zelo prisotna. Manj kot polovica gospodinjstev se ogreva z drugimi viri, kot je kurilno olje ter utekočinjen zemeljski plin. Potencial dodatne izrabe lesne biomase obstaja je ocenjen na 20-30%. - V <i>Odloku o Strategiji prostorskega razvoja Slovenije</i>, Publikacijska karta št. 4, ni predvidenih velikih energetskih objektov. - V občini je prostor izrabljen precej racionalno.
Odpadki	<ul style="list-style-type: none"> - Ravnanje z odpadki je ustrezno. - V Občini je zaprto odlagališče komunalnih odpadkov Mala Gora, ki se nahaja na pobočju Male gore pri naselju Ribnica. - Občina nima svojega odlagališča odpadkov. Večina odpadkov se pelje na odlagališče v RCero Ljubljana. - Količine odpadkov, ki nastanejo v občini so v zadnjem obdobju bolj ali manj konstantne. V povprečju je v obdobju 2015-2021 nastalo letno okoli 1.300.171 kg odpadkov. - V letu 2020 se je v občini zbralo 303 kg komunalnih gospodinjstevskih odpadkov/prebivalca*leto, to je 52 kg manj kot v celotni Sloveniji. - V občini Ribnica je za gospodinjstva postavljenih 53 ekoloških otokov.
Svetlobno onesnaževanje	<ul style="list-style-type: none"> - V letu 2021 je občina zaključila projekt prenove javne razsvetljave. Zamenjalo se je vsa svetila s sodobnimi naprednimi optičnimi LED sistemi. Razsvetljava je skladna z Uredbo o mejnih vrednostih svetlobnega onesnaževanja okolja (Uradni list RS, št. 81/07, 109/07, 62/10, 46/13 in 44/22 – ZVO-2) - Ciljna vrednost iz uredbe (44,5 kWh/preb.*leto) ni presežena.

EMS	<ul style="list-style-type: none"> - Občina Ribnica je v večini oskrbovana z električno energijo iz razdelilno transformatorske postaje RTP 110/20 kV Ribnica - Na območju Občine Ribnica se v pristojnosti podjetja Elektro Ljubljana, d.d., DE Kočevje nahaja 95 TP 20/0,4 kV z povprečno inštalirano močjo 42,80 MVA, katerih povprečna starost - je 35,5 let. V TP je vgrajenih 100 transformatorjev 20/0,4 kV, katerih povprečna starost je 22,7 let. - Na območju Občine Ribnica se v pristojnosti podjetja Elektro Ljubljana, d.d., DE Kočevje nahaja 67,10 km 20 kV nadzemnih vodov, katerih povprečna starost je 34,46 let in 36,10 km - 20 kV KBV, katerih povprečna starost je 16,67 let.
Varovanje zdravja ljudi	<p>Podatki NIJZ, Zdravje v občini Ribnica</p> <p>Zdravstveno stanje in umrljivost</p> <ul style="list-style-type: none"> - Bolniška odsotnost delovno aktivnih prebivalcev je trajala povprečno 24,0 koledarskih dni na leto, v Sloveniji pa 17,7 dni. - Delež oseb, ki prejemajo zdravila zaradi povišanega krvnega tlaka, je bil nižji od slovenskega povprečja, za sladkorno bolezen pa blizu slovenskemu povprečju. - Stopnja bolnišničnih obravnav zaradi srčne kapi je bila 1,5 na 1000 prebivalcev, starih 35 do 74 let, v Sloveniji pa 2,1. - Pri starejših prebivalcih občine je bila stopnja bolnišničnih obravnav zaradi zlomov kolka 7,6 na 1000, v Sloveniji pa 6,5. - Delež uporabnikov pomoči na domu je bil blizu slovenskemu povprečju. - Stopnja umrljivosti zaradi samomora je bila 6 na 100.000 prebivalcev, v Sloveniji pa 19. <p>Dejavniki tveganja za zdravje in preventiva</p> <ul style="list-style-type: none"> - Telesni fitnes otrok je bil blizu slovenskemu povprečju. - Stopnja bolnišničnih obravnav zaradi poškodb v transportnih nezgodah je bila 2,2 na 1000 prebivalcev, v Sloveniji pa 1,4. - Delež prometnih nezgod z alkoholiziranimi povzročitelji je bil blizu slovenskemu povprečju. - Odzivnost v Program Svit - presejanju za raka debelega črevesa in danke je bila 68,9 %, v Sloveniji pa 65,6 %. - Presejanost v Programu Zora - presejanju za raka materničnega vratu je bila 68,3 %, v Sloveniji pa 72,4 %.

Ocene vplivov

V okoljskem poročilu so opredeljeni ter presojeni verjetni vplivi izvedbe plana na okolje, ohranjanje narave, varstvo človekovega zdravja in kulturne dediščine. Pomembni vplivi in negativni pojavi, ki jih lahko pričakujemo ob izvedbi SD OPN 4, so povezani z zagotavljanjem poplavne varnosti, ohranjanju naravovarstvenih območij ter varovanjem enot KD.

Tabela 2: Ocene za postavljene okoljske cilje SD OPN 4

Ocene za postavljene cilje OPN SD 1			
Vidik okolja	Okoljski cilji SD OPN 4	Ocena vpliva za doseg okoljskega cilja	Ocena za vidik okolja
VODE	<i>Preprečevanje poplavne in erozijske nevarnosti.</i>	Nebistven zaradi izvedbe OU (C)	Nebistven zaradi izvedbe OU (C)
	<i>Varovanje virov pitne vode v občini Ribnica</i>	Nebistven zaradi izvedbe OU (C)	
KD	<i>Preprečevanje posegov, s katerimi bi se utegnile spremeniti lastnosti KD, vključno z vplivnimi območji.</i>	Nebistven zaradi izvedbe OU (C) in v kolikor se iz dop. osn. izločijo nesprejemljive pobude.	Nebistven zaradi izvedbe OU (C) in v kolikor se iz dop. osn. izločijo nesprejemljive pobude.
VAROVANJE ZDRAVJA LJUDI	<i>Zdravo okolje za ljudi</i>	Nebistven zaradi izvedbe OU (C)	Nebistven zaradi izvedbe OU (C)
NARAVA	<i>Ohranjanje stopnje biotske raznovrstnosti z ohranjanjem ugodnega stanja ogroženih vrst in habitatnih tipov na območju posegov.</i>	Nebistven zaradi izvedbe OU (C)	Nebistven zaradi izvedbe OU (C)
	<i>Ohranitev oz. doseganje ugodnega stanja habitatov vrst in habitatnih tipov, za katere so opredeljena območja, pomembna za ohranitev biotske raznovrstnosti (ekološko pomembnih območij, območij Natura in zavarovanih območij) na območju posegov, vključno z vplivnimi območji.</i>	Nebistven zaradi izvedbe OU (C)	
	<i>Ohranitev lastnosti, zaradi katerih so deli narave na območju posegov opredeljeni za naravno vrednoto določene zvrsti ter v največji možni meri tudi vseh drugih lastnosti naravne vrednote</i>	Nebistven zaradi izvedbe OU (C)	

Omilitveni ukrepi

V postopku presoje vplivov plana na okolje so v okoljskem poročilu bili določeni naslednji omilitveni ukrepi. Omilitveni ukrepi (OU) so zaradi boljše preglednosti označeni z zaporednimi števkami in morajo po prejetju menja o ustreznosti OP postati sestavni del odloka o SD OPN 4.

Tabela 3: Omilitveni ukrepi

zap. št OU	OU
OU 1	Pobuda št. 00056, EUP Go04 -Območju, ki v okviru pobude 00056 EUP Go04 sega v Pv in Ps, se dodeli NRP ZD.
OU 2	Pobuda št. 2411, EUP Ra28 -Iz območja spremembe NRP naj se umakne manjši del pobude, ki leži v Pv in Ps. Na območju Pv in Ps naj ostane NRP K1.
OU 3	Pobuda št. 00011; Gi18 -V času intenzivnih gradbenih del, ko bo na območju pobude potekal posek vegetacije ter priprava (izravnava) terena, naj bo na območju prisoten relevanten strokovnjak (npr: arheolog), ki naj bo predhodno seznanjen s poročilom o arheološki raziskavi območja iz marca 2024. -Potrebno je pridobiti kulturnovarstvene pogoje pristojne službe, s katerimi bodo predpisani pogoji za gradnjo (npr. arheološki nadzor nad gradnjo).
OU 4	Pobuda št. 00004; Bž25 -Na območju pobude je dopustna postavitev le objekta, za katerega je bilo izdano GD, to je kmečka lopa. Morebitna sprememba v stanovanjski objekt ni sprejemljiva.
OU 5	Pobuda št. 00179; Ko13 -Na območju pobude je dopustna postavitev le objekta, za katerega je bilo izdano GD, to je kmečka lopa. Morebitna sprememba v stanovanjski objekt ni sprejemljiva.
OU 6	Več pobud na območju KD Ribnica – Vas Gorenja vas, EŠD 13962: -Območje naselbinske dediščine naj se ureja z OPPN.
OU 7	Pobuda št. 00124 in 00125, Hr11 in 00133, Hr02: -Kot PPIP naj se določi, da je potrebna ozelenitev oz. členitev z vegetacijo
OU 8	Več pobud na območju KD Hrovača – Vas, EŠD 13957, Hrovača – Stari del pokopališča, EŠD 17033 in Hrovača – Cerkev sv. Trojice, EŠD 2224: -Način urejanja naj bo na območju OPPN.
OU 9	-Z relevantnimi vsebinami naj se uskladi UZ z OPPN s KNP za mestno jedro do faze predloga SD OPN 4.
OU 10	Dopolnitev 26. člena odloka o SD OPN: Kot podlago za OPPN, ki je predviden za območje Dolenje vasi, Hrovače in Gorenje vasi je potrebno izdelati posebne strokovne podlage za varstvo kulturne dediščine. Strokovne podlage za varstvo kulturne dediščine, s katerimi bodo podrobneje opredeljene usmeritve za celostno ohranjanje kulturne dediščine v območju urejanja vključno z opredelitvijo varovanih vrednot ter omejitvami in predlogi glede prostorskega razvoja dediščine pripravi ZVKDS OE Ljubljana.
OU 11	Pobude št. 00014, 00017, EUP Da27 -Odpadne vode (kemični wc) iz avtomatov se prazniijo na lokaciji EUP Ri156. -Za osvetljevanje zunanjih površin naj se namestijo svetila, ki ne svetijo nad vodoravnico, ne prepuščajo UV svetlobe in svetijo v rumenem delu spektra do barvne temperature 2.200k (netopirji). -Morebitno krčenje drevesne in grmovne vegetacije naj se izvede v obdobju od avgusta do decembra (ptice, hrošči). -Posekan les listavcev naj se iz gozda odpelje čim prej (hrošči). -Odlaganje odpadkov in morebitnega kompostnika naj se uredi na način, da ne bodo privabljali rjavega medveda. -Pri gradnji objektov na območju pobude naj se upošteva odmik od gozdnih površin za vsaj eno drevesno višino (cca 20 m). -Na območju pobude naj se v čim večji meri ohranijo grmišča, skupine dreves in posamezna drevesa. Morebitne zelene ureditve naj vključujejo sadnjo avtohtonih drevesnih ali grmovnih vrst. -Na ogoljenih površinah naj bo v prvih letih, ko vegetacijski porov še ne bo popolnoma vzpostavljen, povečana pozornost na prisotnost invazivnih tujerodnih rastlinskih vrst. V primeru ugotovitve prisotnosti takih vrst, se jih nemudoma odstrani.
OU 12	Pobude št. 00022, 00025, 00026, EUP Da29

	<p>-Za osvetljevanje zunanjih površin naj se namestijo svetila, ki ne svetijo nad vodoravnico, ne prepuščajo UV svetlobe in svetijo v rumenem delu spektra do barvne temperature 2.200 k.</p> <p>-Večja in hrupnejša gradbena dela (npr: potencialna odstranitev dreves) je potrebno izvesti izven obdobja gnezdenja večine vrst ptic (Posek lesa se naj izvede v obdobju od avgusta do decembra).</p> <p>-Zagotovi naj se ustrezna tehnologija čiščenja odpadnih voda (terciarno čiščenje), da se v kraško podzemlje odvaja le biološko – fizikalno – kemično neoporečna voda, ki zagotavlja ohranjanje kraškega podzemlja.</p> <p>-Na celotnem območju pobud naj bo posebna pozornost usmerjena k avtohtonim rastlinskim ureditvam. V vseh fazah implementacije naj se aktivno pristopi k zmanjševanju vpliva prisotnosti tujerodnih rastlinskih vrst.</p>
OU 13	<p>Pobude št. 00318, 00390, 00391, EUP Ri185</p> <p>-Zagotovi naj se ustrezno odvodnjavanje odpadnih voda, da ne pride do onesnaževanja vodnih in obvodnih habitatov.</p> <p>-Za osvetljevanje zunanjih površin naj se namestijo svetila, ki ne svetijo nad vodoravnico, ne prepuščajo UV svetlobe in svetijo v rumenem delu spektra do barvne temperature 2.200 k.</p> <p>-Krčenje drevesne in grmovne vegetacije naj se izvede v obdobju od avgusta do decembra.</p> <p>-Odlaganje odpadkov naj se uredi na način, da ne bodo privabljali rjavega medveda.</p>
OU 14	<p>Pobuda št. 00187, EUP Pp49</p> <p>-Na območju konjeniškega centra naj se zagotovi ustrezno ravnanje z odpadnimi vodami.</p>
OU 15	<p>Pobuda 00128, EUP Ri043</p> <p>-Zaradi bližine vodotoka naj se izvajajo vsi potrebni tehnični ukrepi, da ne pride do onesnaževanja vodotoka in podtalnice.</p>
OU 16	<p>Pobuda št. 00067, EUP Go32</p> <p>-Dostopi in posegi naj se izvedejo iz vzhodne, južne in/ali zahodne smeri.</p> <p>-Severna meja ceste je istočasno tudi meja posegov. Iz severne strani se na območje cestne povezave ne dostopa in ne posega.</p> <p>-Nasip se izvede na način, da severno od ceste ne bo negativnih vplivov (npr: brez odvodnjavanja na S stran, itd).</p> <p>-Za osvetljevanje obcestnih površin naj se namestijo svetila, ki ne svetijo nad vodoravnico, ne prepuščajo UV svetlobe in svetijo v rumenem delu spektra do barvne temperature 2.200 k.</p> <p>-Ob pojavu tujerodnih rastlinskih vrst mora investitor oz. lastnik zemljišč zagotoviti odstranitev in izvesti sanacijo takega rastišča.</p>
OU 17	<p>Pobude št. 00106, 00107, 00073, EUP Go32</p> <p>-Območju romskega naselja se v celoti zagotovi ustrezno zbiranje in odvodnjavanje odpadnih voda.</p>
OU 18	<p>Pobude št. 00119, 00140, 00143, EUP Hr07</p> <p>-Pred pričetkom načrtovanja morebitnih obnovitvenih del v cerkvi naj se predhodno kontaktira ZRSVN in napove izvedbo del. Načrte in predvideno izvedbo obnove se uskladi z ZRSVN ter pridobi potrebna dovoljenja in soglasja.</p>
OU 19	<p>Pobude št. 00225, 00227, 00236, EUP Ra42</p> <p>-Predvidena širitev proizvodnega kompleksa in vse predvidene dejavnosti naj se načrtujejo in izvedejo na način, da ne pride do onesnaževanja kraškega podzemlja in podzemnih habitatov (HT_8310, drobnovratnik, močeril).</p> <p>-Zagotovi naj se ustrezno odvodnjavanje odpadnih voda (terciarno čiščenje).</p> <p>-Za osvetljevanje zunanjih površin naj se namestijo svetila, ki ne svetijo nad vodoravnico, ne prepuščajo UV svetlobe in svetijo v rumenem delu spektra do barvne temperature 2.200 k.</p> <p>-Morebitno krčenje drevesne in grmovne vegetacije naj se izvede v obdobju od avgusta do decembra.</p> <p>-Odlaganje odpadkov naj se uredi na način, da ne bodo privabljali rjavega medveda.</p> <p>-Pri gradnji novih objektov na območju pobude naj se na V strani upošteva odmik od gozdnih površin za vsaj eno drevesno višino (cca 20 m).</p> <p>-Na tem istem območju se vzpostavi gozdni rob, ki se ga ustrezno vzdržuje (grmiščna faza, ipd).</p> <p>-Ob pojavu razrasta tujerodnih rastlinskih vrst (npr: veliki pajesen, ipd) se v komunikaciji z območnim zavodom za varstvo narave predvidi in izvede ukrepe za odstranitev takih rastlin.</p>
OU 20	<p>Pobude št. 00447, 00448, 00449, EUP Gr26, Gr25 in Gr27</p> <p>-Gradbeni posegi so mogoči samo pri obstoječih objektih.</p> <p>-Rekonstrukcije naj upoštevajo obstoječe gabarite (mišljeno je bivših gozdarskih koč.).</p> <p>-Postavitve drugih, novih objektov na območju pobud ni dovoljena (dovoljeni niso niti manjši pomožni objekti kot npr: garaže, drvarnice, ipd).</p> <p>-Objektom naj se zagotovi ustrezno odvajanje odpadnih voda (nepretočna greznica).</p> <p>-Osvetljevanje zunanjih površin ni dovoljeno.</p>

	<p>-Morebitna krčenja drevesne in grmovne vegetacije naj se izvaja v obdobju od avgusta do decembra. Na takih območjih se vzpostavi gozdni rob, ki se ga ustrezno vzdržuje (grmiščna faza, ipd).</p> <p>-Odlaganje odpadkov naj se uredi na način, da ne bodo privabljali rjavega medveda.</p> <p>-V okviru obstoječih dimenzij je dovoljena rekonstrukcija dostopnih cest.</p> <p>-Dostopnih cest se ne asfaltira.</p> <p>-Gradnja izogibališč, obračališč ali drugo bistveno širjenje prometnic ni dopustna.</p>
OU 21	<p>Pobude št. 00526, 00527, 00528, 00529, EUP Op595</p> <p>-V kolikor se progo ureja s strojno mehanizacijo, naj bo ta brežibna in naj se uporablja na način, da ne pride do onesnaževanja kraškega podzemlja.</p> <p>-Osvetljevanje površin proge in območja ob njej ni dovoljeno.</p> <p>-Možna je ureditev proge iz naravnih materialov (kamen, les), brez poseganja v geomorfologijo.</p> <p>-Gozdno vegetacijo se na območju ohranja. V kolikor je zaradi poteka trase potrebno odstraniti manjše število dreves ali grmovno zarast, se to izvede v obdobju od avgusta do decembra.</p> <p>-Ob pojavu razrasta tujerodnih rastlinskih vrst mora lastnik zemljišča oz. investitor poskrbeti za njihovo odstranitev in sanacijo območja.</p>
OU 22	<p>Pobuda št. 12420, EUP Op 549</p> <p>-Odvajanje in čiščenje komunalnih odpadnih voda naj se ureja na način, da ne bo prihajalo do onesnaževanja kraškega podzemlja (HT_8310 Jame, ki niso odprte za javnost; močiril <i>Proteus anguinus</i>, jamski hrošč drobnovratnik <i>Leptodirus hochenwartii</i>).</p> <p>-Pri umeščanju čistilnih naprav naj se zagotavlja terciarno čiščenje z denitrifikacijo.</p>
OU 23	<p>Pobuda št. 12419, EUP Op 472</p> <p>-Odvajanje in čiščenje komunalnih odpadnih voda naj se ureja na način, da ne bo prihajalo do onesnaževanja kraškega podzemlja (HT_8310 Jame, ki niso odprte za javnost; močiril <i>Proteus anguinus</i>, jamski hrošč drobnovratnik <i>Leptodirus hochenwartii</i>).</p> <p>-Pri umeščanju čistilnih naprav naj se zagotavlja terciarno čiščenje z denitrifikacijo.</p>
OU 24	<p>Pobuda št. 00340, EUP Ri204</p> <p>-Na območju pobude naj se zagotovi ustrezno odvodnjavanje odpadnih voda.</p>
OU 25	<p>Pobuda št. 00410, EUP Pr46</p> <p>-Zagotovi naj se ustrezna tehnologija čiščenja odpadnih voda (terciarno čiščenje), ki bodo nastajale na območju pobude.</p> <p>-Za osvetljevanje zunanjih površin naj se namestijo svetila, ki ne svetijo nad vodoravnico, ne prepuščajo UV svetlobe in svetijo v rumenem delu spektra do barvne temperature 2.200 K.</p>
OU 26	<p>Pobude št. 00520, 00521, 00522, 00523, 00524, EUP Po76</p> <p>-Zagotovi naj se ustrezna tehnologija čiščenja odpadnih voda (terciarno čiščenje), ki bodo nastajale na območju pobude.</p>
OU 27	<p>EUP Ri156</p> <p>-Sistem praznjenja odplak iz avtomatov naj bo urejen kot vodotesno zaprt sistem na prečrpavanje in redno praznjenje, iz katerega izpusti v naravno okolje niso možni. Prečrpane odlake se v nadaljnjo obravnavo in čiščenje vozijo na večjo in ustrezno opremljeno čistilno napravo, ki lahko sprejme to vrsto odpadnih vod.</p>
OU 28	<p>Pobudi 00014 in 00017 EUP Da27</p> <p>-Novozgrajeni objekti na območju pobud se morajo priključiti na delujoči kanalizacijski sistem.</p> <p>-Odpadne vode (kemični wc) iz avtomatov se praznijo na lokaciji EUP Ri156</p>

Tabela 4: Priporočila in zakonske obveznosti

	Časovni okvir izvajanja	Nosilec izvedbe
<p>Na območju plana je potrebno upoštevati predpise v zvezi z določitvijo kopalnih voda na površinskih vodah, zlasti pa:</p> <p>-Uredbo o upravljanju kakovosti kopalnih voda (Uradni list RS št. 25/08 in 44/22)</p> <p>-Pravilnik o podrobnejših kriterijih za ugotavljanje kopalnih voda (Uradni list RS št. 39/08)</p>	Med načrtovanjem in izvajanjem SD OPN 4	Načrtovalec SD OPN 4

--

Na podlagi ugotovitev *Okoljskega poročila* ocenjujemo, da je dopolnjen osnutek SD OPN 4 občine Ribnica, SPREJEMLJIV, v kolikor se iz dop. osn. izločijo nesprejemljive pobude in implementirajo podani OU.